













AUTORKA: mgr inż. MARIA KROGULEC-SOBOWIEC

WYCIEZKA TURYSTYCZNA ROBOTÓW SERII ROBY W OKOLICE KIELC „KTO ZWIEDZI WIĘCEJ CIEKAWYCH MIEJSC?”

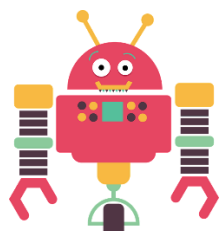
	O			META AMFITEATR		P	
		K					N
J				I			H
	E		F		L		
			G				
M					D		
	A						C
START AMOW				B			



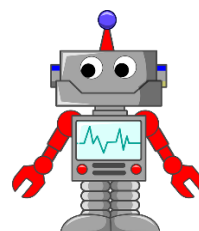
ROBY 0001







ROBY 0010



ROBY 0011




ROBY 0100

			
1	2	3	4
0001	0010	0011	0100

AUTORKA: mgr inż. MARIA KROGULEC-SOBOWIEC  
ZAKODOWANA TRASA WYCIECZKI TURYSTYCZNEJ

		
ROBY 0001		ZWIEDZONE MIEJSCA

ZAKODOWANA TRASA WYCIECZKI TURYSTYCZNEJ

		
ROBY 0010		ZWIEDZONE MIEJSCA

ZAKODOWANA TRASA WYCIECZKI TURYSTYCZNEJ

		
ROBY 0011		ZWIEDZONE MIEJSCA

ZAKODOWANA TRASA WYCIECZKI TURYSTYCZNEJ

		
ROBY 0100		ZWIEDZONE MIEJSCA

#### **A. Zamek Królewski w Chęcinach**

Ruiny datowanego na XIII wiek zamku znajdujące się na grzbiecie skalistego wzgórza niedaleko Kielc. Za czasów swojej świetności pełnił rozmaite funkcje m. in. skarbcza koronnego w czasie panowania króla Władysława Łokietka, skarbcza archidiecezji gnieźnieńskiej i więzienia pod koniec XIV wieku. Według legendy straszy w nim od czasu do czasu Biała Dama, którą utożsamia się z przebywającą tam dawniej Królową Boną. Dla zwiedzających raz na jakiś czas ogłaszane są specjalne pokazy np. wystrzałów armatnich.

#### **B. Pałac Biskupów Krakowskich**

Barokowy pałac powstały w latach 1637–1641, wzniesiony na Wzgórzu Katedralnym z inicjatywy Jakuba Zadzika wielkiego koronnego oraz biskupa krakowskiego. W 1816 r. pełnił rolę Szkoły Akademicko-Górnictwa utworzonej przez Stanisława Staszica, a od początku XX wieku pełnił rolę sztabu legionowego Józefa Piłsudskiego, drukarni, biura werbunkowego, biura przepustek, poczty, a finalnie siedziby redakcji lokalnego dziennika. Na tyłach pałacu znajduje się ogród w stylu włoskim.

#### **C. Energetyczne Centrum Nauki w Kieleckim Parku Technologicznym**

Kompleks w założeniu skierowany zarówno do dzieci jak i dorosłych spełniający funkcje bliźniacze do warszawskiego Centrum Nauki Kopernik. Obiekt skupiony głównie wokół rozmaitych źródeł energii uczy poprzez interakcję z eksponatami i zabawę. Instrukcje i opisy wyświetlane są na atrakcyjnych planszach, które ułatwiają eksperymenty z wystawą.

#### **D. Centrum Nauki Leonardo da Vinci w Podzamczu**

Dwie wystawy o charakterze multimedialno – mechatronicznym:

– „Człowiek – niezwykła maszyna”, podejmująca zagadnienia związane z budową i funkcjami żywymi człowieka.

– „Człowiek – trybik w maszynie przyrody”, dotycząca zagadnień ekologiczno – przyrodniczych.

Oferowane są warsztaty i pokazy naukowe dla dzieci i młodzieży w wyposażonych laboratoriach.

#### **E. Kadzielnia i Mojżeszowe Tablice**

Na obrzeżach miasta znajduje się rezerwat geologiczny „Kadzielnia”, w którym odkryto podlegające dziś ochronie liczne skamieniałości: koralów, głowonogów i ramienionogów. Można tam podziwiać leje, zagłębienia, kominy krasowe. A pomiędzy tym wszystkim amfiteatr. Od strony wjazdu do miasta witają turystów Tablice Mojżeszowe.

#### **F. Muzeum Zabawek i Zabawy w Kielcach**

W swoich zbiorach muzeum posiada zabawki z XVIII wieku z informacjami, kto produkował zabawki i gdzie je kupowano. Spotkamy także bohaterów z filmowych bajek jak Miś Uszatek czy Kolargol, wystawę uzupełniają liczne modele statków i samolotów. Muzeum Zabawek i Zabawy jedyne tego typu w Polsce, posiadające w swych zbiorach około 30 tys. eksponatów.

#### **G. Muzeum Wsi Kieleckiej w Tokarni**

W odległości 20 km od Kielc na obszarze 65 hektarów położone są zbiory muzeum etnograficznego odtwarzającego historyczny układ osadnictwa z różnych rejonów województwa świętokrzyskiego. Pośród przykładów budownictwa dworsko-folwarcznego od XVII do XX wieku znajdują się stodoły, stare samochody, pasieki, mieszkanie lekarza, tradycyjne domostwa, apteka, szkoła, poczta, sklep spożywczy, młyn, czy kościół. Większość domostw wyposażonych w oryginalne sprzęty, narzędzia i meble można zobaczyć od środka.

#### **H. Geopark Centrum Geoedukacji w Kielcach**

W Centrum Geoedukacji możemy zobaczyć rekonstrukcję dna morza dewońskiego, z niezwykłymi organizmami, które je zamieszkiwały. Artystyczne wyobrażenie dewońskiego świata płytkich lagun, raf i głębokich mórz, które przed 360 milionami lat zalewały teren dzisiejszych Gór Świętokrzyskich, podparte jest danymi naukowymi i skamieniałościami stanowiącymi jego zapis kopalny. W Centrum Geoedukacji można odbyć niecodzienną podróż Kapsułą 5D do samego wnętrza Ziemi.

### **I. Klasztor na Karczówce**

Zespół klasztorny ufundował biskup krakowski Marcin Szyszkowski, jako wotum za ominięcie Kielc przez szalejącą w kraju w 1622 r. zarazę. Kościół pod wezwaniem św. Karola Boromeusza wzniesiono w 1628 r. na wzgórzu Karczówka, którego nazwa wywodzi się od osady leżącej na jego zboczu, zamieszkałej przez górników zajmujących się karczowaniem lasu.

Jeden z górników Hilary Mała w szybach górniczych Karczówki znalazł trzy samородki galeny PbS. Wykonano z nich figurę Najświętszej Marii Panny (obecnie w kieleckiej katedrze), figurę św. Barbary (Karczówka) i św. Antoniego (Borkowice). Przy murze klasztornym, od strony północnej znajduje się pomnik, zbiorowa mogiła powstańców z 1863 r.

### **J. Miejscowość Święta Katarzyna**

Święta Katarzyna jest położona w centrum Gór Świętokrzyskich u podnóża Łysicy na skraju Puszczy Jodłowej, na terenie Świętokrzyskiego Parku Narodowego. Przebiegają przez nią piękne szlaki turystyczne. To właśnie w Świętej Katarzynie powstało pierwsze schronisko turystyczne na terenie Gór Świętokrzyskich, otwarte już w 1910 roku. Na terenie znajduje się Muzeum Minerali i Skamieniałości oraz klasztor bernardynek i kościół św. Katarzyny.

### **K. Muzeum Lat Szkolnych Stefana Żeromskiego w Kielcach**

Muzeum Lat Szkolnych Stefana Żeromskiego poświęcone jest szkolnym okresem artysty, który spędził w Męskim Gimnazjum Rządowym aż 12 lat. W kilku salach znajdziemy informacje na temat życia i twórczości artysty związanego z ziemią kielecką.

### **L. Pomnik Harcerzom Poległym za Ojczyznę**

Pomnik znajduje się przy Skwerze im. Szarych Szeregów. Historia harcerstwa sięga 1910 roku, w czasie II wojny światowej pod kryptonimem Szarych Szeregów harcerze brali udział w akcjach sabotażu ale również zbrojnych. Dla upamiętnienia Harcerzy poległych w czasie wojny powstał pomnik.

### **M. Jaskinie na Kadzielni**

Podziemna trasa o długości 140 metrów składa się z trzech jaskiń, w których możemy zobaczyć charakterystyczne zjawiska dla skał tego rejonu. Znajdziemy tu m. in. skamieniałości zwierząt żyjących w morzu dewońskim, nacieki jaskiniowe i szczątki nietoperzy w namuliskach jaskiniowych.

### **N. Jaskinia Raj**

Jaskinia Raj uznawana jest powszechnie za najpiękniejszą w Polsce jaskinię krasową ulokowaną w wapieniach. Wyróżnia się spośród polskich jaskiń unikalną szatą naciekową. Należy do nielicznych w kraju jaskiń posiadających oświetlenie. Całkowita długość jaskini wynosi 240 metrów, z czego dla turystów dostępne jest 180 metrów. Dodatkowo jest możliwość wstępu do Centrum Neandertalczyka ukazującego życie prehistorycznego człowieka.

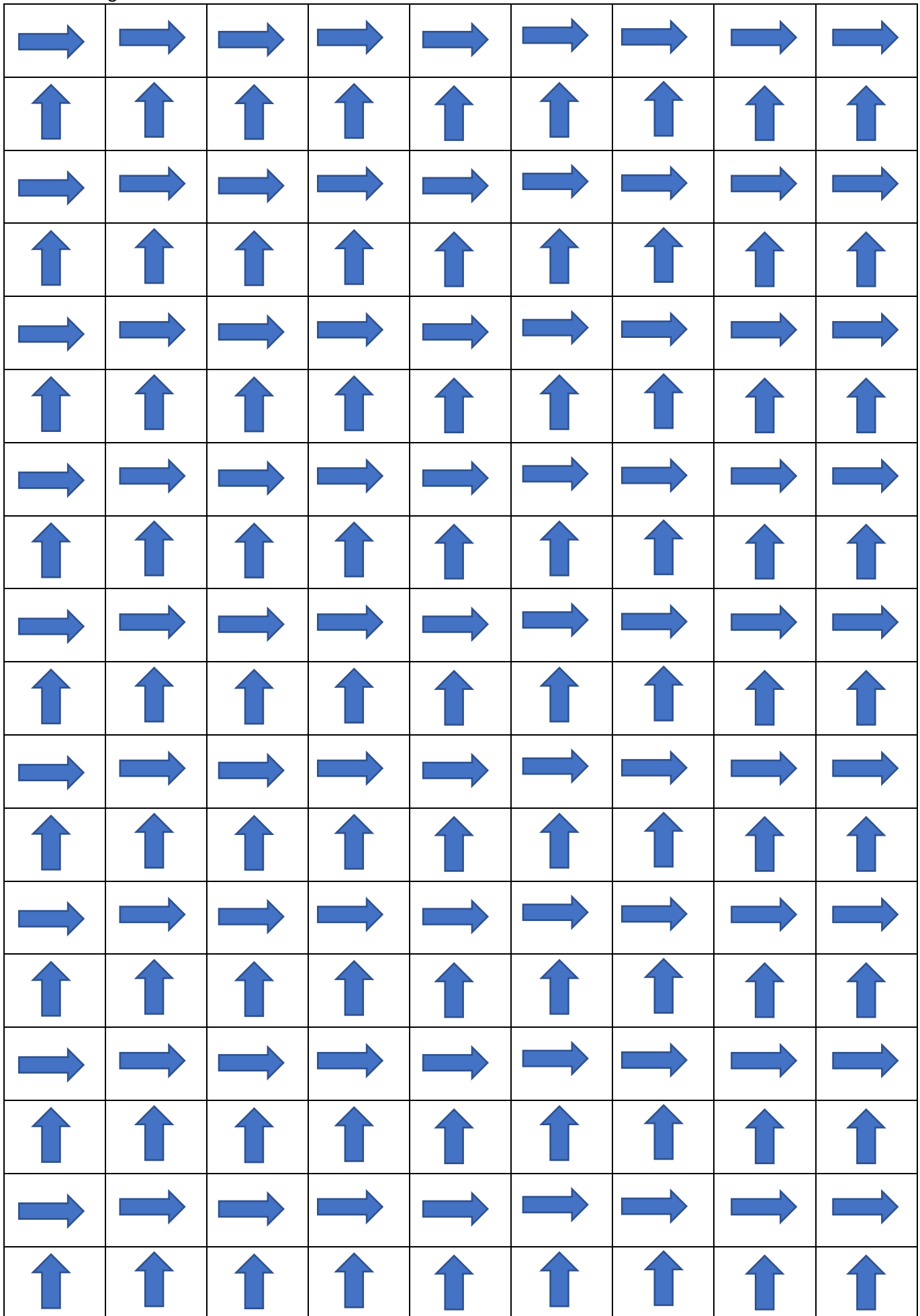
### **O. Hala Legionów w Kielcach**

Na znajdującej się w hali płycie z dębowym parkietem o wymiarach 55 na 38 metrów zmieszczą się pełnych wymiarów boiska do piłki ręcznej, futsalu, siatkówki, koszykówki lub trzy boiska do siatkówki lub tenisa. Wymiary samej hali wynoszą odpowiednio: 107 m długości, 73 metry szerokości i 20 m wysokości. Stałe trybuny mają 3030 miejsc. Po rozstawieniu dodatkowych, widownię można powiększyć do 4200 miejsc siedzących, co daje jej pod tym względem ósme miejsce wśród podobnych obiektów w Polsce.

### **P. Dworzec PKS Kielce, czyli Spodek**

Budynek oddano do użytku 20 lipca 1984, w 40 rocznicę PRL. Innowacyjny Dworzec ma 14 m wysokości i 3 kondygnacje. Ruch pasażerski i kołowy odbywa się na nim prawie bezkolizyjnie, tzn. autobusy jeżdżą dookoła budynku, a zatrzymują się na bocznym pasie, natomiast pasażerowie dostają się do niego przejściami podziemnymi. Docelowo w założeniu miał obsługiwać 1500 autobusów i 24 800 pasażerów w ciągu doby. Budynek został wpisany na listę zabytków. Modernizacja dworca zakończyła się w sierpniu 2020 roku i koszt jej wyniósł 68,7 miliona złotych.

AUTORKA: mgr inż. MARIA KROGULEC-SOBOWIEC



AUTORKA: mgr inż. MARIA KROGULEC-SOBOWIEC

